



OULIN SEIGNEURIAL  
DE POINTE-DU-LAC

## Rapport d'activités

2013-2014

Juin 2014



Moulin seigneurial de Pointe-du-Lac

L'assemblée générale des membres est l'occasion de faire le bilan du dernier exercice complété. Le présent rapport résume les activités de la corporation du *Moulin seigneurial de Pointe-du-Lac* réalisées du 1<sup>er</sup> avril 2013 au 31 mars 2014. Il est un outil pour tout administrateur ou dirigeant et est essentiel pour étudier l'évolution de la gestion du site historique. Ce rapport présente les faits saillants de l'exercice, résume les informations livrées aux réunions du conseil d'administration, rend compte de l'atteinte des objectifs déterminés dans le plan d'action pour l'an 2 et dresse le tableau des statistiques du dernier exercice complété.

## FAITS SAILLANTS

**Une 5<sup>e</sup> année au partenariat** – L'entente entre le *Moulin seigneurial de Pointe-du-Lac*, la *Société du site Madeleine de Verchères* et la *Fondation des amis du Vieux presbytère de Batiscan* signée le 12 mars 2009, a été reconduite pour une 4<sup>e</sup> année sans modification le 1<sup>er</sup> avril 2013.

**Un conseil d'administration et comité culturel** – Le conseil d'administration est composé du président Jacques Milot, du 1<sup>er</sup> vice-président Robert Parenteau, du 2<sup>ème</sup> vice-président Omer Tessier, du trésorier Raynald Giguère, du secrétaire Jean-Claude Ruest ainsi que des administrateurs Jean Asselin, Yves-Laurent Godbout et Johanne Héroux. Mentionnons le départ d'Alain Deschesnes après avoir siégé plus de 21 ans au conseil dont les 7 dernières années à titre de président.

Un comité culturel qui collabore à la planification et à l'organisation des activités est aussi en fonction. Ce comité est composé de Rita Bergeron, Gilbert Charette, Monique Jacob, Léola Michaud, Lise Nourry, Robert Parenteau et Carole Roque.

**L'équipe 2013-2014** – L'équipe des employés permanents est formée du directeur général Alain Bourbonnais, de la coordonnatrice Émilie Roy-Element, de la coordonnatrice par intérim Caroline Trépanier et de l'adjointe à la coordination Jacinthe De Montigny. Des employés saisonniers se joignent à l'équipe des permanents pour une période variant entre 10 et 30 semaines. Carole Masson a occupé le poste d'adjointe administrative alors que Laurence Desbiens et Pierre-Luc Mélançon ont été de retour au poste de guide interprète. Simon Adam, Maxime Boutin et Austin Long ont complété l'équipe des guides pour une première année. Enfin, le poste de préposé à l'entretien a été confié à Patrice Charest.

**Un retour de congé de maternité** – L'automne dernier, Émilie Roy-Element est revenue d'un congé de maternité. Son remplacement était assuré pour une seconde fois par Caroline Trépanier qui a déjà occupé cette fonction en 2011. Pendant cette période, Jacinthe De Montigny a occupé le poste d'adjoint à la coordination.

**Le logis du meunier** – Cette section du moulin maintenant disponible, a été rafraîchie pour y tenir les expositions artistiques.

**Projet d'immobilisations** – Après une multitude de précisions exigées par le ministère de la Culture et des Communications, le Ministre Maka Kotto a annoncé le 4 février dernier une aide de 173 200 \$ dans le cadre du programme d'Aide aux immobilisations. Le projet subventionné à 90 % comprend 5 interventions.

**Moulin à vendre** – L'affiche *À vendre* n'aura pas restée longtemps en face du moulin. Le 28 mai 2013, des représentants des Frères de l'Instruction chrétienne et du Moulin seigneurial de Pointe-du-Lac ont signé une entente de principe pour la cession du site historique. Cette entente fut officialisée par un acte notarié le 18 décembre dernier.

## PATENARIAT

**Entente** – L'entente de partenariat créée en 2009 en est à sa 5<sup>e</sup> année. La *Table de coordination* a comme mandat de décider de tout sujet prévu à l'entente et de formuler des avis à leur conseil d'administration respectif sur toute matière d'intérêt commun. Elle est composée de 6 membres dont les présidents de chaque organisme ainsi que d'une personne choisie par et parmi les membres de chaque conseil d'administration. Ses membres ont tenu une rencontre et une discussion par voie électronique au cours du dernier exercice.

## GESTION

**Ressources humaines** – Les 3 organismes se partagent le temps de travail de 3 employés permanents à temps plein. La répartition du temps de travail pour cet exercice est demeurée la même qu'à l'exercice précédent. La portion du temps de travail de ces employés consacrée uniquement pour le *Moulin* est de 47,49 % (988 heures) pour le directeur et de 44,66 % (871 heures) pour la coordonnatrice des expositions et des activités et pour l'adjointe à la coordination.

Un responsable de l'entretien est également à l'emploi du *Moulin* sur une base annuelle.

Concernant les emplois saisonniers, 2 emplois temporaires et 4 emplois pour étudiants ont été créés pour le *Moulin* grâce à l'obtention de subventions d'emplois.

Une adjointe administrative et un préposé à l'entretien ont été embauchés pour des durées respectives de 26 et 30 semaines dans le cadre de subventions salariales d'*Emploi-Québec*. Les subventions accordées couvrent le taux horaire minimum et le solde est assumé par les trois organisations en fonction du nombre d'heures travaillées. Pour le *Moulin*, l'adjointe a collaboré à la réalisation des activités alors que le préposé à l'entretien a effectué l'entretien général du site et a poursuivi les travaux de restauration des boiseries.

Deux étudiants, ont été engagés comme chargés de projet grâce à une subvention pour 12 semaines dans le cadre du programme d'emploi étudiant « *Jeunesse Canada au travail* » de l'*Association des musées canadiens*. Ce programme d'emploi couvre 75 % du salaire de l'employé. La portion non subventionnée du salaire est assumée par la *Corporation*. Un des chargés de projet a entrepris des recherches pour développer un événement sur la thématique des travailleurs du bois alors que le second a effectué des recherches en vue de permettre l'interprétation des outils ayant appartenus à Hubert Jolin. Dans les deux cas, les étudiants embauchés ont également effectué des tâches d'accueil et d'animation au moulin et à l'église.

La *Corporation* a obtenu le financement afin d'embaucher deux étudiants à titre de guide interprète pour 10 semaines dont 8 semaines subventionnées grâce au programme d'emploi étudiant « *Emploi d'Été Canada* » de *Ressources humaines et Développement des compétences Canada*. Ce programme couvre le salaire de l'employé au taux horaire minimum. Ces employés ont effectué exclusivement des tâches d'accueil et d'animation du site et de l'église.

Le programme d'échange interprovincial d'emplois d'été a permis à la *Corporation* de profiter d'une main d'œuvre supplémentaire puisque un étudiant anglophone a pu mettre en pratique l'apprentissage du français en travaillant à l'accueil pour une durée de 13 semaines.

Une ressource supplémentaire a été très appréciée alors qu'une étudiante a effectué son stage pour les trois organismes-partenaires. Diva Mbuelle a complété un stage de 6 semaines prévu à sa formation en technique de tourisme au Lycée Laennac en Bretagne.



**Ressources financières** – Les tâches relatives à la gestion des ressources financières sont effectuées par le directeur et la coordonnatrice alors que la supervision est assurée par le conseil d'administration.

Le budget d'opération du dernier exercice de la *Corporation* est de 243 823 \$ en faisant abstraction de la portion de la subvention salariale obtenue pour le poste d'adjoint administratif.

Les revenus d'opération relatifs aux services et activités offerts ainsi qu'aux dons et commandites obtenus ont totalisé 62 416 \$.

Les revenus de gestion relatifs aux salaires des employés permanents et des employés partagés par les trois partenaires sont de 72 246 \$.

Les aides au fonctionnement accordées ont été de 50 000 \$ par le *ministère de la Culture, des Communications et de Condition féminine du Québec* et de 31 500 \$ par la *Ville de Trois-Rivières*.

L'ensemble des subventions salariales obtenues uniquement pour la *Corporation* s'élève à 27 660 \$.

Concernant les prévisions budgétaires, voici le constat des écarts les plus significatifs. L'ensemble des revenus ont dépassé leurs prévisions à l'exception des revenus du souper bénéfique et des commandites. En contrepartie, les dépenses en salaires, les frais de déplacements et de représentation, les honoraires professionnels, les frais d'animation, les achats boutique et les dépenses d'entretien ont été plus élevés que les prévisions alors que les dépenses en promotion et en énergie ont été inférieures à ce qui était prévu.

La *Corporation* présente en fin d'exercice financier un excédent des revenus sur les dépenses de 1 134 \$ pour son fonctionnement. L'évolution des actifs nets passe donc d'un surplus cumulé de 61 689 \$ au 31 mars 2013 à un surplus cumulé de 62 823 \$ au 31 mars 2014.

**Ressources matérielles** - Le directeur et la coordonnatrice de la *Corporation* voient à la bonne gestion des équipements et des immobilisations.

L'entretien ménager du bâtiment ainsi que les préparatifs pour la location des salles font partie des tâches du personnel d'animation.

Les employés de la *Maison Saint-Joseph* effectuent le déneigement en hiver.

L'entretien paysager est confié à *Déco jardin de Sainte-Anne-de-la-Pérade*.

## PROGRAMMATION

Le site a été ouvert du 26 au 28 avril pour la *Semaine des découvertes culturelles* puis du 26 mai au 29 septembre 2013, sept jours par semaine, de 10h00 à 17h00. Pendant cette période, les services de visite autonome ou guidée étaient disponibles. Le reste de l'année, la visite du *Moulin seigneurial* était possible pour les groupes sur réservation.

**Expositions permanentes** – Conçues en 2002 et en 2012, les expositions *Maître meunier* et *Farine de bois 2.0* sont les produits principaux du *Moulin seigneurial*. En fonction de la période de l'année, le visiteur peut les connaître par la visite autonome ou guidée. La qualité du produit, l'accueil ainsi que le faible coût d'accès sont des éléments appréciés.



**Expositions artistiques** – Pour une 10<sup>e</sup> année, la *Corporation* a participé du 26 au 28 avril à la *Semaine des découvertes culturelles* et a permis aux artistes citoyens de la *Ville de Trois-Rivières* d’exposer leurs œuvres au moulin.

Entre le 1<sup>er</sup> juin et le 10 septembre, le logis reconverti en salle d’exposition, a accueilli successivement les œuvres des sœurs Nourry, de Claude Mattheau et de Sylvie Drolet.

**Autres activités** – Le *Moulin* a présenté la 7<sup>e</sup> édition du symposium de peinture **Rencontre d’artistes... aux couleurs du Moulin**. Les 28 et 29 septembre, le site accueillait entre ses murs et dans ses jardins 22 artistes-peintres qui ont créé et présenté des œuvres sur le thème À l’ombre du cloché.

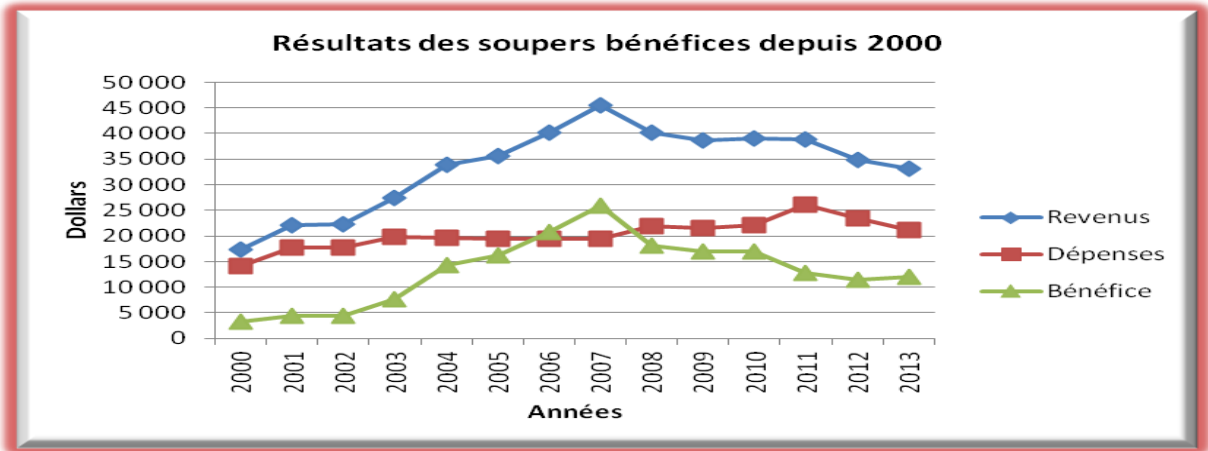


Dans le cadre du *Festival international de poésie*, le *Moulin* a présenté le 4 octobre, **Le Moulin à paroles** afin de rendre hommages aux poètes disparus dans l’année. Cet événement était aussi l’occasion d’inaugurer la 8<sup>e</sup> station du Sentier des poètes consacré à Gatien Lapointe.



Enfin, en collaboration avec l’aile jeunesse d’Appartenance Mauricie société d’histoire régionale, le site proposait le 21 novembre **Versailles : l’île enchantée de Louis XIV**, une conférence animée par Laurent Turcot enseignant en histoire à l’UQTR.

**Souper bénéfique** – 208 convives ont participé au traditionnel souper de crabe. La 15<sup>e</sup> édition de l’activité tenue en un seul soir encore cette année, a généré un bénéfice de 12 040 \$.



Année	2000	2001	2002	2003	2004	2005	2006	2007	2008	2009	2010	2011	2012	2013
Revenus	17 358	22 118	22 245	27 481	33 925	35 592	40 100	45 448	40 148	38 577	39 039	38 902	34 945	33 227
Dépenses	14 042	11 676	17 751	19 823	19 701	19 449	19 398	19 525	21 983	21 552	22 096	26 070	23 395	21 187
Bénéfice	3 316	4 442	4 494	7 658	14 224	16 143	20 702	25 923	18 165	17 025	16 943	12 832	11 550	12 040

**Services** - Les principaux services offerts sont la boutique, le service d'information touristique ainsi que la location des salles.



## PROMOTION

Les actions promotionnelles du *Moulin seigneurial* sont prévues dans un plan de promotion triennal. L'exercice financier 2013-14 constituait la 2<sup>e</sup> année de ce plan.

Le site effectue des actions promotionnelles individuelles et en partenariat. Dans les 2 cas, il s'agit de publicité et de promotion.

Bilan des actions 2013-14	
<b>Publicité</b>	<ul style="list-style-type: none"> <li>• Inscription dans la <i>Carte musées</i> par Tourisme Trois-Rivières</li> <li>• Inscription dans les <i>Pages jaunes</i> musée et salle de réception</li> <li>• Inscription à la carte du Chemin du Roy avec visibilité accrue</li> <li>• Impression de 7 500 dépliant</li> <li>• Placement médias pour le symposium dans <i>Le Nouvelliste</i></li> <li>• Encarts de programmation</li> </ul>
<b>Promotion</b>	<ul style="list-style-type: none"> <li>• Communiqués aux divers médias pour tous les événements</li> <li>• Envoi de laissez-passer à la population</li> <li>• Site Internet <a href="http://www.moulin-pointedulac.com">www.moulin-pointedulac.com</a></li> <li>• Facebook Récits qui font jaser</li> <li>• Référencement sur <a href="http://www.quebecreference.com">www.quebecreference.com</a></li> <li>• Engagement de partenariat avec Tourisme Trois-Rivières</li> <li>• Distribution régionale de dépliant par Tourisme Mauricie et À l'affiche 2000</li> <li>• Oriflammes pour les expositions permanentes</li> <li>• Promotion J'♥ Muse avec Médiat-Muse</li> <li>• Promotion l'Art de sortir avec Médiat-Muse</li> </ul>

## DÉVELOPPEMENT

Un projet d'immobilisations initié au cours de l'exercice précédent a connu des développements au cours de cet exercice.



**Projet d'immobilisations** – Le 24 juin 2012, une demande de subvention a été déposée au ministère de la Culture et des Communications dans le cadre du programme *Aide aux immobilisations*. Le 4 février dernier, le ministre du MCC annonçait une aide de 173 200 \$ couvrant près de 90 % des dépenses du projet. Le projet totalisant 205 400 \$ et dont les taxes sont récupérées à 50 %, comprend 5 interventions : le rejointoiement intérieur et extérieur des murs de pierre, le remplacement des pompes sanitaires, la restauration des lucarnes du grenier, l'installation d'unités de chauffage à la scierie et le percement du mur mitoyen au 2<sup>e</sup> étage du logis et à la Salle Léo Arbour.

## PLAN D'ACTION ET RAPPORT DE REDDITION DE COMPTES

Depuis 2006, le service en ligne Di@pason, fondé sur l'approche de la gestion axée sur les résultats, a permis au *ministère de la Culture et des Communications (MCC)* de mettre en place un plan d'action et rapport de reddition de comptes (*PARRC*) pour les clients-partenaires, comme la *Corporation*, qui déposent une demande d'aide financière au fonctionnement. Le *PARRC* est un outil de gestion permettant au client-partenaire de déterminer les actions qu'il entend mener, dans un temps défini, pour atteindre ses objectifs. Il présente de façon claire et précise les objectifs poursuivis par le *MCC*, les objectifs du client-partenaire, les indicateurs, les données à recueillir ainsi que les activités prévues. À la fin de la période couverte par le *PARRC*, le client-partenaire rend compte au *MCC* des résultats obtenus et du degré d'atteinte des objectifs poursuivis.

La *Corporation* s'est dotée d'un plan d'action pour la période 2012-2015. Puisque l'an 2 est maintenant complété, un rapport de reddition de comptes a été produit pour la période 2013-2014. En voici les résultats :

**Objectif poursuivi par le Ministère** – Maintenir le degré de conformité des institutions muséales reconnues aux critères de qualité considérés au moment de l'évaluation nationale.

**Objectif poursuivi par la Corporation sur la gestion et la mise en valeur de la collection** – Poursuivre et compléter la restauration des mécanismes des 3 étages du Moulin à farine d'ici octobre 2014.

**Indicateur de résultats et mode de calcul de l'indicateur** – Étage des mécanismes restaurés par rapport à l'étage prévu pour cette année. Tous les mécanismes de l'étage restaurés ou non.

**Activités prévues et réalisées** – Entre mai et novembre 2013, tous les mécanismes du moulin à farine au 1<sup>er</sup> étage ont été nettoyés et peints ou huilés.

**Résultats obtenus par rapport à l'objectif** – Tous les mécanismes du 1<sup>er</sup> étage restaurés. Totalité des mécanismes du 1<sup>er</sup> étage restaurés / totalité des mécanismes du 1<sup>er</sup> étage à restaurer. **L'objectif est atteint.**

**1<sup>er</sup> objectif poursuivi par la Corporation sur le partenariat et le réseautage** – Renouveler l'entente de partenariat entre le Moulin seigneurial de Pointe-du-Lac, la Société du site Madeleine de Verchères et la Fondation des amis du Vieux presbytère de Batiscan et maintenir leur participation à cette entente jusqu'au 31 mars 2015.

**Indicateur de résultats et mode de calcul de l'indicateur** – Nombre total d'organismes qui se sont engagés et qui ont maintenu l'entente de partenariat par rapport au nombre d'organismes prévus. Nombre réel d'organismes divisé par le nombre prévu d'organisme multiplié par 100 %. (Nombre réel / nombre prévu) X 100%.

**Activités prévues et réalisées** – Les membres de la Table de coordination ont tenu une réunion le 25 mars 2014 ainsi qu'une réunion par voie électronique le 31 mars 2014. L'entente cadre de partenariat a été renouvelée pour un an le 1<sup>er</sup> avril 2013.

**Résultats obtenus par rapport à l'objectif** – Le Moulin seigneurial de Pointe-du-Lac, la Fondation des amis du Vieux presbytère de Batiscan et la Société du site Madeleine de Verchères ont renouvelé, signé et appliqué le 1<sup>er</sup> avril 2013, l'entente cadre créée en 2009 dont la durée est d'un an. 3 organismes ont renouvelé l'entente / 3 organismes prévus x 100 % = 100 %. **L'objectif est atteint.**

**2<sup>e</sup> objectif poursuivi par la Corporation sur le partenariat et le réseautage** – Atteindre les objectifs prévus à l'entente spécifique 2011-2013 avec la Ville de Trois-Rivières de façon à obtenir un résultat supérieur à 700 points lors de l'évaluation des performances en août 2013.

**Indicateur de résultats et mode de calcul de l'indicateur** – Nombre de points obtenus lors de l'évaluation par rapport au nombre ciblé de points. Nombre de points ciblé est  $\geq$  700.

**Activité prévue et réalisée** – Bien que la plupart des moyens identifiés soient réalisés, les objectifs prévus à l'entente ne sont pas tous atteints.

**Résultats obtenus par rapport à l'objectif** – Suite à une révision sur l'attribution des subventions accordées aux événements et organismes, la *Ville de Trois-Rivières* a prolongé d'une année les ententes qui tombaient à échéance le 31 décembre dernier. Elle a ainsi décidé de ne pas divulguer les résultats des évaluations. Il a été toutefois permis de savoir que l'évaluation du Moulin correspondait aux résultats obtenus en 2007 et 2010 soit 810 et 812. Nombre de points obtenus = 810 > 700. **L'objectif est dépassé.**

**Objectif poursuivi par le Ministère** – Maintenir la fréquentation des institutions muséales.

**1<sup>er</sup> objectif poursuivi par la Corporation sur la programmation et le développement de publics** – Maintenir la fréquentation globale au même niveau que la moyenne des 3 dernières années (2009-10, 2010-11, 2011-12), soit 7 400 visiteurs/année, entre 2012-13 et 2014-15.

**Indicateur de résultats et mode de calcul de l'indicateur** – Nombre total obtenu de visiteurs par rapport au nombre ciblé de visiteurs. Nombre ciblé de visiteurs par année = 7 400.

**Activités prévues et réalisées** – Le site a présenté 4 activités (Semaine des découvertes culturelles, Souper au crabe d'Alaska, Symposium Rencontre d'artistes ...Aux couleurs du Moulin, Moulin à paroles) entre avril et octobre. Le site a accueilli 41 groupes locateurs sur une période de 10 mois.

**Résultats obtenus par rapport à l'objectif** – Au cours de l'exercice 2013-2014, 7 908 visiteurs ont fréquenté le site historique. Nombre total obtenu de visiteurs pour 2013-2014 = 7 908 > 7 400. **L'objectif est dépassé.**

**2<sup>e</sup> objectif poursuivi par la Corporation sur la programmation et le développement de publics** – Maintenir la fréquentation des expositions permanentes et temporaires au même niveau que la moyenne des 3 dernières années (2009-10, 2010-11, 2011-12), soit 3 300 visiteurs/année, entre 2012-13 et 2014-15.

**Indicateurs de résultats et mode de calcul de l'indicateur** – Nombre obtenu de visiteurs spécifique aux expositions par rapport au nombre ciblé de visiteurs. Nombre ciblé de visiteurs par année = 3 300.

**Activités prévues et réalisées** – Le site a été ouvert du 26 mai au 29 septembre 2013, soit 127 jours. Le site a accueilli 21 groupes entre avril et décembre 2013. 3 expositions en art visuel se sont succédées entre le 26 mai et le 29 septembre 2013.

**Résultats obtenus par rapport à l'objectif** – Au cours de l'exercice 2013-2014, 3 541 personnes ont visité les expositions présentées au site historique. Nombre obtenu de visiteurs spécifiques aux expositions pour 2013-2014 = 3 541 > 3 300. **L'objectif est dépassé.**

**Objectif poursuivi par la Corporation sur l'administration** – Conserver l'équilibre budgétaire de l'organisme entre 2012-13 et 2014-15.

**Indicateur de résultats et mode de calcul de l'indicateur** – Résultats obtenus pour l'exercice par rapport aux prévisions budgétaires. Excédent (insuffisance) obtenu(e) des revenus sur les charges est  $\geq$  à l'excédent (insuffisance) prévu(e) des revenus sur les charges.

**Activité prévue et réalisée** – L'outil de planification de contrôle financier a été appliqué. Les états financiers mensuels et annuels sont produits sur Simple comptable.

**Résultats obtenus par rapport à l'objectif** – Pour l'exercice financier 2013-2014, les prévisions révisées étaient de 240 433 \$ pour les revenus et de 230 360 \$ pour les dépenses pour un excédent de 10 073 \$. Les revenus ont été de 243 823 \$ et les dépenses de 242 689 \$ pour un excédent 1 134 \$. L'excédent obtenu de 1 134 \$ < l'excédent prévu de 10 073 \$. **L'objectif n'est pas atteint.**

**Objectif poursuivi par la corporation sur les autres activités** – Maintenir à plus de 85 %, le taux de satisfaction générale « TRÈS SATISFAIT » des visiteurs des expositions entre 2012-13 et 2014-15.

**Indicateur de résultats et mode de calcul de l'indicateur** – Taux global de satisfaction « TRÈS SATISFAIT » obtenu par rapport au taux visé. Taux global obtenu par année  $\geq$  85%.

**Activités prévues et réalisées** – Le questionnaire de satisfaction a été appliqué à 6,2 % des visiteurs. Les questionnaires ont été compilés sur tableau pour l'année.

**Résultats obtenus par rapport à l'objectif** – Les visiteurs ont attribué la cote « TRÈS SATISFAIT » à 96,26 % pour l'accueil, 96,26 % pour les services reçus et 93,46 % pour la propreté. Le taux global moyen obtenu est de 93 % > 85 %. **L'objectif est dépassé.**

## STATISTIQUES

Le site a été ouvert 3 jours en avril pour la *Semaine des découvertes culturelles* puis 127 jours consécutifs entre mai et octobre pour un total de 130 jours. Le tableau de la fréquentation totale par mois de la page 14 fait le constat que le *Moulin* reçoit aussi des visiteurs en dehors de sa période d'ouverture.

**Fréquentation globale** – Au cours de la période 2013-2014, la fréquentation totale s'est chiffrée à 7 908 visiteurs, ce qui représente une augmentation de 17,56 % par rapport à la période précédente. Les augmentations les plus significatives sont au niveau de l'accueil (23 %), des visites en groupe (34 %), des groupes locuteurs (31 %) et des expositions en arts visuels (47 %).

Catégories	2004	2005	2006	2007	2008	2009	2010	2011	2012	2013
Accueil	1 201	1 790	1 280	1 098	1 163	1 221	955	965	1 289	1 585
Visiteurs musée	1 721	1 674	1 626	1 936	2 096	2 123	1 990	1 945	2 055	1 713
Groupes visiteurs	597	411	410	609	193	370	420	359	355	831
Groupes locateurs	1 333	1 395	1 539	1 063	2 545	2 454	2 747	1 494	1 586	2 078
Activités	436	949	1 058	1 280	1 054	870	949	922	583	704
Expositions d'art	-	-	-	400	1 025	1 522	868	357	483	712
<b>SOUS-TOTAL</b>	<b>5 288</b>	<b>6 219</b>	<b>5 913</b>	<b>6 386</b>	<b>8 076</b>	<b>8 560</b>	<b>7 929</b>	<b>6 042</b>	<b>6 351</b>	<b>7 623</b>
Visiteurs église	-	-	-	-	-	594	585	475	376	285
<b>TOTAL</b>	<b>5 288</b>	<b>6 219</b>	<b>5 913</b>	<b>6 386</b>	<b>8 076</b>	<b>9 154</b>	<b>8 514</b>	<b>6 517</b>	<b>6 727</b>	<b>7 908</b>

**Accueil et visiteurs individuels** – En 2013, le *Moulin seigneurial* a reçu 3 298 visiteurs individuels comparativement à 3 344 en 2012, soit une légère baisse de 1,4 %.

**Accueil de groupe/location** – Le *Moulin seigneurial* accueille deux types de clientèles de groupe : les groupes visiteurs et les groupes locateurs.

En 2013, 21 groupes ont visité le site, soit 6 de plus qu'en 2012 avec toutefois un nombre doublé de participants. Les réservations pour les groupes visiteurs ont principalement été effectuées par le biais d'agences de voyages organisés.

Année	Groupes visiteurs	Personnes	Groupes locateurs	Personnes
2004	15	597	28	1 333
2005	14	411	23	1 395
2006	12	410	31	1 539
2007	19	609	23	1 063
2008	6	193	47	2 545
2009	12	370	40	2 454
2010	13	420	34	2 747
2011	11	359	23	1 494
2012	15	355	36	1 586
2013	21	831	41	2 078

Au niveau des groupes locateurs, 41 groupes ont tenu des rassemblements dans les salles du moulin, par rapport à 36 en 2012. Le résultat de cette année est parmi les meilleurs des 10 dernières années. Toutefois, avec une moyenne de 50 personnes par groupe, le nombre total de personnes par groupe est moins élevé.

**Questionnaire d'appréciation** – Le questionnaire d'appréciation de *Médiat-Muse – Outil d'analyse de la clientèle* – a été appliqué pour une 4<sup>e</sup> année. L'analyse des questionnaires d'appréciation permet de connaître le profil du visiteur, soit son groupe d'âge, son genre

et sa provenance. L'analyse permet également de valider le choix des stratégies de communication. Enfin, les suggestions ou commentaires laissés par les visiteurs sont généralement pertinents et constructifs.

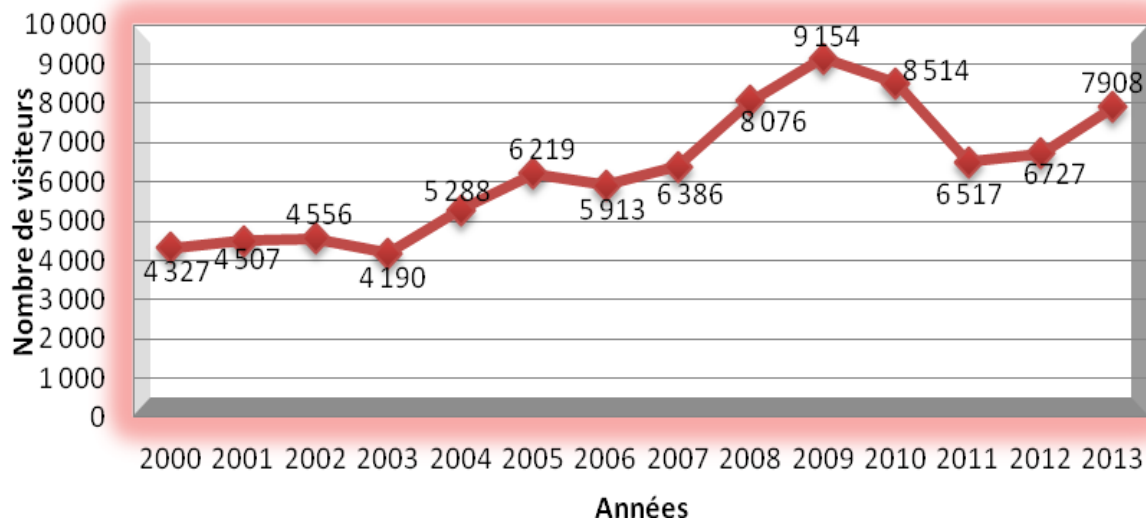
Le visiteur type est une femme (52 %) âgée entre 45 et 64 ans (54 %). Les visiteurs proviennent surtout d'autres régions du Québec (38 %) et de la Mauricie (24 %) et en sont à leur première visite au *Moulin seigneurial* (93 %). Leurs sources d'information sur le site sont le guide touristique (22 %), autres (21 %) ou encore les parents et amis (17 %). Ces visiteurs sont très satisfaits de la visite (93 %) du site historique et la recommanderait à leur entourage (96 %).

### Les suggestions ou commentaires des visiteurs :

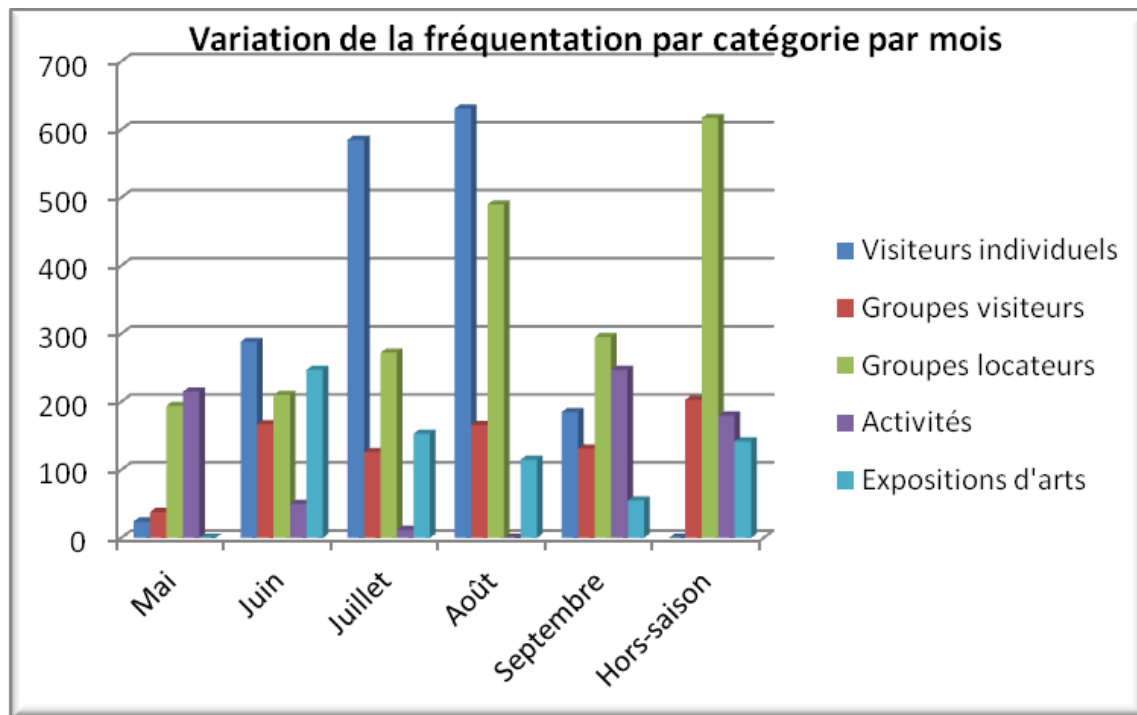
- u Excellent tour Friendly informative guides very glad we came.
- u Apprentissage et vues d'un tas de choses vraiment intéressantes. Un milieu qui reflète une âme du passé. C'était parfait.
- u Très belle visite, ne fermez jamais cet endroit historique.
- u Feuillet explicatif ou livre souvenir pour nous renouveler ce qu'on a vu.
- u Excellent guide Pierre-Luc.
- u Très instructif, il y a beaucoup à voir et à lire. Beau site.
- u De revenir.
- u Merci beaucoup et félicitations pour votre guide Laurence.
- u Tout est bien présenté, merci !
- u Belle visite, guide explicite et intéressant.
- u Tout est bien rodé.
- u Les guides sont très intéressants et très accueillants.
- u Super, nous avons tous beaucoup aimé.
- u Nous sommes plus que satisfaits surtout du service de personnel sur place.
- u C'est génial.
- u Superbe visite. Merci :)
- u Chaises un peu partout pour s'asseoir et des groupes de six personnes pour les vieux maximum (groupes de six max quand ce sont des personnes âgées).
- u Excellente visite. Excellent guide !
- u Très instructif et intéressant !
- u Très bonnes explications, guide très intéressant et drôle !
- u La guide était très bonne dans les explications.
- u Très intéressant, très bien expliqué. Merci !
- u Parler plus de Madame Cheney.
- u Continuez de renseigner les gens sur nos ancêtres.
- u Contactez Hydro-Québec, Relation avec le milieu pour réparer la roue à eau si vous l'avez encore.
- u Le guide fut exceptionnel !
- u J'ai aimé !
- u Visite très intéressante et instructive. Merci Pierre-Luc !

## STATISTIQUES DE FRÉQUENTATION POUR 2013-2014

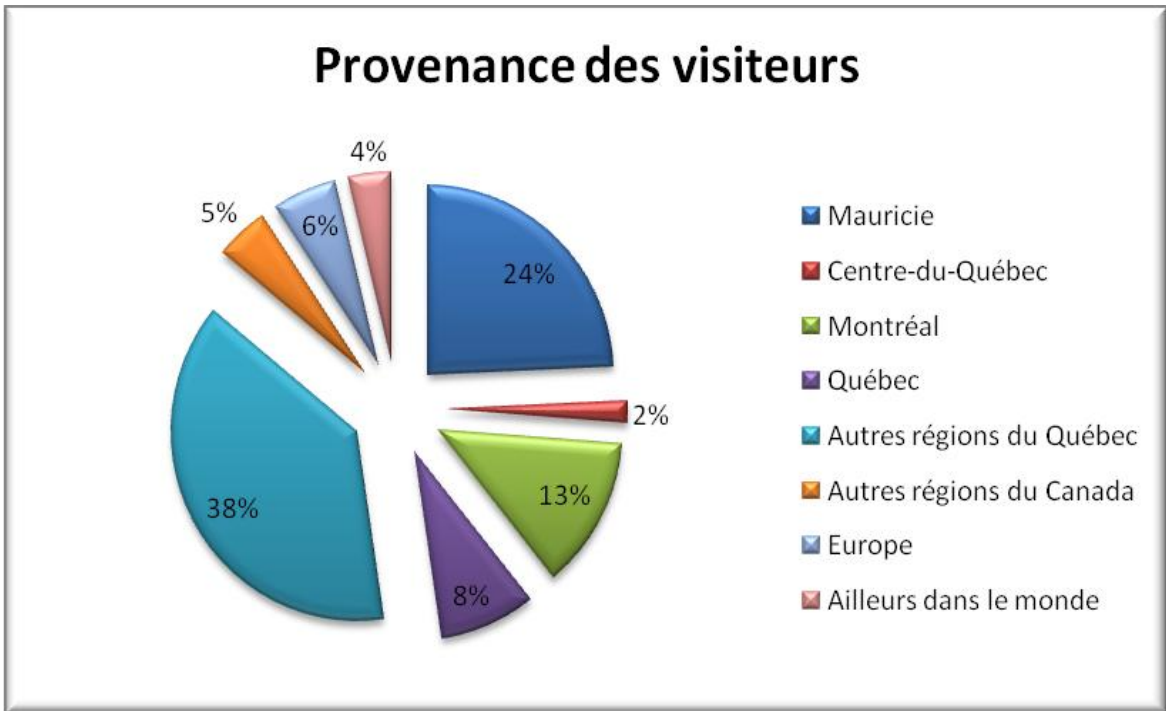
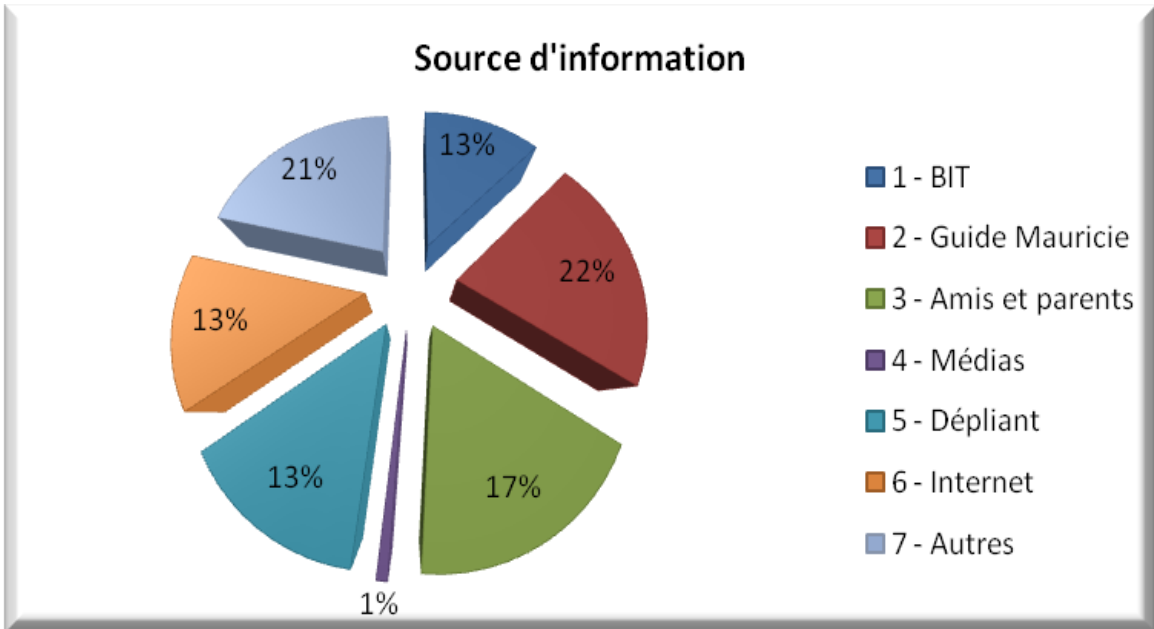
### Variation de la fréquentation entre 2000 et 2013



### Variation de la fréquentation par catégorie par mois









## STATISTIQUES DES INTERNAUTES

Site internet : [recitsquifontjaser.com](http://recitsquifontjaser.com) Fréquentation globale par année

Année	Nombre de visites	Temps moyen passé sur le site	% Nouvelles visites
2009 <sup>(1)</sup>	102	00:01:54	58,13 %
2010	751	00:00:59	81,11 %
2011	990	00:01:20	78,98 %
2012	1345	00:01:14	71,93 %
2013	1486	00:01:08	76,58 %
2014 <sup>(2)</sup>	270	00:00:55	88,89 %

(1) Le site internet : [recitsquifontjaser.com](http://recitsquifontjaser.com) est en ligne depuis le 3 mars 2009.

(2) Pour l'année 2014, les statistiques regroupent les mois de janvier à mars inclusivement.

Site internet : [moulin-pointedulac.com](http://moulin-pointedulac.com) Fréquentation globale par année

Année	Nombre de visites	Temps moyen passé sur le site	% Nouvelles visites
2009 <sup>(1)</sup>	142	00:03:11	67,96 %
2010	3 973	00:02:37	77,19 %
2011	4 672	00:02:20	79,17 %
2012	5496	00:02:31	77,00 %
2013	6614	00:02:09	73,34 %
2014 <sup>(2)</sup>	1184	00:02:37	77,79 %

(1) Le site internet : [moulin-pointedulac.com](http://moulin-pointedulac.com) est en ligne depuis le 3 mars 2009.

(2) Pour l'année 2014, les statistiques regroupent les mois de janvier à mars inclusivement.

Musée virtuel canadien - Exposition virtuelle « Maître meunier »  
[http://www.virtualmuseum.ca/pm\\_v2.php?id=exhibit\\_home&fl=0&lg=Francais&ex=703](http://www.virtualmuseum.ca/pm_v2.php?id=exhibit_home&fl=0&lg=Francais&ex=703)

### Fréquentation globale par année

Année	Nombre de visites	Pages vues	Moyenne des pages vues par visite
2010 <sup>(1)</sup>	30	750	25,75
2011	267	6 023	23,5
2012	245	3707	15
2013	322	4654	14
2014 <sup>(2)</sup>	60	60	1

(1) L'exposition virtuelle a été mise en ligne en septembre 2010.

(2) Pour l'année 2014, les statistiques regroupent les mois de janvier à mars inclusivement.

 **Musée virtuel canadien - Exposition virtuelle « Farine de bois 2.0 »**  
[http://www.museevirtuel-virtualmuseum.ca/Search.do?R=VE\\_2360&lang=fr&ex=on](http://www.museevirtuel-virtualmuseum.ca/Search.do?R=VE_2360&lang=fr&ex=on)

**Fréquentation globale par année**

<b>Année</b>	<b>Nombre de visites</b>	<b>Pages vues</b>	<b>Moyenne des pages vues par visite</b>
<b>2013<sup>(1)</sup></b>	91	884	10
<b>2014<sup>(2)</sup></b>	48	55	1

(1) L'exposition virtuelle a été mise en ligne en août 2013.

(2) Pour l'année 2014, les statistiques regroupent les mois de janvier à mars inclusivement.